

Produktkatalog



Det Levande Sjökortet · WebbUfs · Kort 1 · Digitala sjökort · Sjäokort · Båtsportkort · Nautiska Publikationer · Det Levande Sjökortet · Webb
 a sjökort · Sjäokort · Båtsportkort · Nautiska Publikationer · Det Levande Sjökortet · WebbUfs · Kort 1 · Digitala sjökort · Sjäokort · Båtsport
 ortkort · Nautiska Publikationer · Det Levande Sjökortet · WebbUfs · Kort 1 · Digitala sjökort · Sjäokort · Båtsportkort · Nautiska Publikation
 Det Levande Sjökortet · WebbUfs · Kort 1 · Digitala sjökort · Sjäokort · Båtsportkort · Nautiska Publikationer · Det Levande Sjökortet · Webb
 i sjökort · Sjäokort · Båtsportkort · Nautiska Publikationer · Det Levande Sjökortet · WebbUfs · Kort 1 · Digitala sjökort · Sjäokort · Båtsortk
 ortkort · Nautiska Publikationer · Det Levande Sjökortet · WebbUfs · Kort 1 · Digitala sjökort · Sjäokort · Båtsportkort · Nautiska Publikati
 Det Levande Sjökortet · WebbUfs · Kort 1 · Digitala sjökort · Sjäokort · Båtsportkort · Nautiska Publikationer · Det Levande Sjökortet · Webb
 i sjökort · Sjäokort · Båtsportkort · Nautiska Publikationer · Det Levande Sjökortet · WebbUfs · Kort 1 · Digitala sjökort · Sjäokort · Båtsportk
 ortkort · Nautiska Publikationer · Det Levande Sjökortet · WebbUfs · Kort 1 · Digitala sjökort · Sjäokort · Båtsportkort · Nautiska Publikati
 Det Levande Sjökortet · WebbUfs · Kort 1 · Digitala sjökort · Sjäokort · Båtsportkort · Nautiska Publikationer · Det Levande Sjökortet · Webb



Sjömättningsfartyget Jacob Hägg

Foto: Leif Hallberg

Sjöfartsverket ger ut sjökort för navigering i svenska farvatten. Sjökortet innehåller bland annat information om farleder, djup, strandlinje och övriga uppgifter som är nödvändiga för säker framkomlighet.

Bakom varje sjökort ligger ett stort arbete med att samla in uppgifter om det aktuella området.

Sjöfartsverket arbetar kontinuerligt med att mäta djupen i våra farleder och lägesbestämma objekt som är av betydelse för navigering. Uppgifterna lagras i databaser.

När ett sjökort ska tillverkas, hämtas informationen i dessa databaser och presenteras,

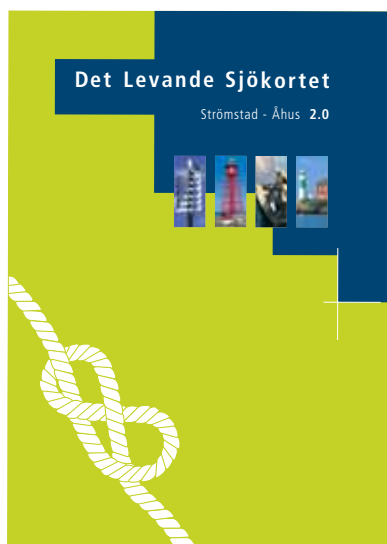
antingen som traditionella sjökort på papper, eller som digitala sjökort där informationen visas med hjälp av dator.

Informationen i våra sjökortsdatabaser är också lämplig för GIS-applikationer.

För att snabbt informera om förändringar i sjökorten ger Sjöfartsverket ut Underrättelser för sjöfarande (Ufs). Under våren 2005 finns tjänsten Webbufs tillgänglig på www.sjofartsverket.se

På Webbufs kan man söka information i databasen som uppdateras dagligen. Här finns också uppgift på aktuella sjökortsupplagor.

Aktuella sjökortsupplagor samt Ufs finns på vår webbplats www.sjofartsverket.se.



Nu finns Det Levande Sjökortet över två områden, Strömstad-Åhus och Ystad-Arholma.

Det Levande Sjökortet är en interaktiv Cd-rom, som har en mängd information du behöver för att planera din seglats. Då en GPS kopplas till programmet, kan det även användas som stöd under navigering.

I Det Levande Sjökortet kombineras rastersjökort med upplysningar både till sjöss och på land. Dessutom kan användaren lägga in egna teman, waypoints och rutter. Under navigering med GPS sparas ruten i en loggbok, som kan redigeras efteråt.

Om du vill spara egen information, texter eller digitala bilder om t ex naturhamnar eller fiskeplatser skapar du enkelt ett eget tema för detta. Med alla dessa funktioner får användaren hjälp att planera sin rutt, så att båtturen blir så säker och problemfri som möjlig.

Det Levande Sjökortet innehåller bl a:

- Sjökortdata över aktuellt område
- Hamnar med flygbilder från Svenska Kryssarklubbens Gästhamnsguide
- Landkarta skala 1:250000, ca 50 km in i landet
- Kort 1, symboler och förkortningar i svenska sjökort
- Sjötrafikföreskrifter med Sjövägsregler, sjövägmärken etc
- Information från Sjösäkerhetsrådet
- Presentation av Sjöfartsverket och våra produkter
- Tips om aktiviteter på land, t ex turistbyråer, golfbanor och museer
- Loggbok, där din rutt loggas vid användning av GPS



Hårdvarukrav:

- Pentium processor
- 32 Mb RAM
- 300 Mb ledig plats på hårddisk
- Minst 8x cd-romläsare
- Upplösning på skärm 1024x768
- Windows 98, NT, 2000 och XP



Mer information om DLS finner du på www.sjofartsverket.se

Idén till Det Levande Sjökortet kommer från Kort och Matrikelstyrelsen i Danmark. I Sverige har Det Levande Sjökortet tagits fram i samarbete med Svenska Kryssarklubben.

Innehållsförteckning

Telefon, e-post, faxnummer och adress.....	insida pärm
Vi presenterar Det Levande Sjökortet.....	sid 1
Återförsäljare för svenska och utländska sjökort	sid 2–3

Information:

Publikationer	sid 4
Utrustningsbestämmelser och copyright.....	sid 5
Sjökortens benämning, skala och numrering.....	sid 6–7
Digitala sjökort och ECDIS	sid 19–23

Översiktsskator - sjökort och båtsportkort.....	sid 8–12
--	-----------------

Katalogdel:

Översiktsskator	sid 13
Kustkort	sid 13
Skärgårdskort	sid 13–16
Specialkort.....	sid 16–17
Båtsportkort	sid 17
Nautiska publikationer	sid 17–18
Övnings sjökort.....	sid 18
Tillbehör och övrigt.....	sid 18

Återförsäljare

Ort	Namn	Telefonnr.	Webbadress
Bromma	Hjertmans Bromma AB	08-26 35 40	
Gustavsberg	Watski PerMarin	08-570 347 00	www.permarin.se
Gävle	Akademibokhandeln Hallbergs	026-12 42 21	www.akademibokhandeln.se
Göteborg	Akademibokhandeln Nordstan	031-61 70 32	
Göteborg	Hjertmans	031-748 25 30	
Göteborg	Nautic Center	031-10 08 85	www.nautic-center.se
Göteborg	Sjösport	031-13 82 46	www.sjosport.se
Göteborg	Wahlborgs Marina	031-69 71 50	www.wahlborgsmarina.se
Göteborg	Viking Yachting	031-69 61 60	www.vikingyachting.se
Helsingborg	Hjertmans	042-26 11 12	www.hjertmans.se
Henån	Böcker & Blad	0304-313 80	
Huddinge	Sea Sea Båttillbehör	08-505 640 40	www.seasea.nu
Härnösand	Akademibokhandeln	0611-195 35	www.akademibokhandeln.se
Jönköping	Nyströms Bok- & Kontorscenter	036-71 25 06	
Kalmar	Baltic Skeppsfournering	0480-106 00	www.balticskeppsfournering.se
Karlskrona	Bokhörnan	0455-193 50	www.bokia.se
Karlstad	Lars Hjalmars Bokhandel	054-13 72 75	
Kungshamn	Gewerts Bokhandel	0523-301 41	www.kungshamn.nu
Luleå	Team Granec	0920-22 80 25	www.granec.se
Malmö	Limhamns Skeppshandel	040-15 06 73	www.skeppshandel.com
Malmö	Sparrholms	040-93 95 51	www.sparrholms.se
Mariestad	Vänerprofil	0501-708 45	www.vaenerprofil.se
Motala	Göta Kanalbolag	0141-20 20 50	www.gotakanal.se
Norrköping	Skeppa Marin	011-21 14 20	www.skeppamarin.com

Norrtälje	Ekbloms Bokhandel	0176-109 43	www.ekbloms.com
Norrtälje	Roslagsbokhandeln	0176-199 70	
Nyköping	Kullbergs Bokhandel	0155-29 19 30	www.kullbergs.se
Nynäshamn	Kihlstens Bokhandel	08-520 105 98	
Nynäshamn	Norberg & Nilsson	08-520 174 10	www.yamahacenter-stockholm.com
Oxelösund	Oxelösunds Båt & Motor	0155-319 00	www.oxbom.se
Skellefteå	Lagergrens Bokhandel	0910-70 33 00	www.bokia.se
Skogås	Båtaccnten	08-777 52 00	www.bataccnten.se
Stenungssund	Ruckmans Bokhandel Bokia	0303-77 02 90	www.bokia.se
Stenungssund	Stenungsunds Båtvarv	0303-77 00 59	
Stockholm	Benns Mast & Båttillbehör	08-556 147 00	www.benns.se
Stockholm	Erlandssons Brygga	08-444 9750	www.bryggan.nu
Stockholm	Kartbutiken	08-202 303	www.kartbutiken.se
Stockholm	Kartcentrum	08-411 169 7	www.kartcentrum.se
Stockholm	Marinshopen	08-642 93 00	www.marinshopen.se
Stockholm	Nautiska Magasinet	08-677 00 00	www.nautiska.se
Stockholm	Svenska Kryssarklubben	08-448 28 80	www.sxk.se
Stockholm	Watski Bromma	08-25 01 80	www.watskibromma.com
Stockholm	Watski Erstagatan	08-644 00 00	www.watskierstagatan.com
Stockholm	Watski Kommendörsgatan	08-663 77 77	www.watski-kommendorsgatan.com
Strömstad	Båt & Motorservice	0526-108 85	www.batomotorservice.se
Strömstad	Strömstads Bokhandel	0526-100 25	
Sundsvall	Hjertmans	060-64 17 00	www.hjertmans.se
Södertälje	Watski Södertälje	08-550 855 00	www.jollybatar.com
Trosa	Trosa Bokhandel	0156-120 44	
Umeå	Bokia - Åkerbloms	090-71 12 50	www.bokia.se/umea
Uppsala	Akadembokhandeln LundeQ	018-13 98 30	
Uppsala	TB Sjösport	018-10 19 33	www.uppsala.com\tbsjosport
Varberg	Göranssons Bok & Papper	0340-161 15	
Vaxholm	Vaxholms Bok o Pappershandel	08-541 300 83	
Visby	Ljungs Skeppshandel	0498-25 39 60	www.boatfittings.com
Västervik	Bokia Hultgrens Bokhandel	0490-303 60	www.bokia.se
Västerås	Hjertmans Västerås	021-41 99 90	www.hjertmans.se
Ystad	Tackel & Tåg	0411-742 10	www.tackel.se
Örebro	Lindhska Bokhandeln	019-6110 265	
Örnsköldsvik	Skeppshandeln	0660-29 44 90	www.skeppshandeln.com
Danmark			
Köpenhamn	Iver C Weilbach & Co	+45 33 135 927	www.weilbach.dk
Odense	Nautisk Udstyr	+45 659 260 40	www.n-u.dk
Finland			
Helsingfors	Troil Marin	+358 9 682 3180	www.troilmarin.com
Norge			
Oslo	Nautisk Forlag	+47 22 008 500	www.nautisk.no
Tyskland			
Hamburg	HanseNautic	+49 40 374 811	www.hansenautic.de
Kiel	Nautischer Dienst	+49 431 331 772	

All information som den sjöfarande behöver kan inte återges i sjökorten. Dessa kompletteras därför med nautiska publikationer.

Svensk Lots

Svensk Lots är en seglingsbeskrivning över svenska farvatten och hamnar. Den är främst anpassad för yrkessjöfarten. Svensk Lots är indelad enligt följande:

Del I – Beskrivning av angöring, kust, genomsegling, insegling och hamnar från norska gränsen till Torhamnsudde (i Blekinge) samt Vänern inklusive Göta Älv/Trollhätte och Säffle kanaler.

Del II – Beskrivning av angöring, kust, genomsegling, insegling och hamnar från Torhamnsudde (i Blekinge) till finska gränsen inklusive Gotland, Öland samt Mälaren.

Svensk Kusthandbok

Svensk Kusthandbok är en kombinerad kust- och hamnbeskrivning för mindre fartyg med ett djupgående i regel mindre än tre meter.

Svensk Kusthandbok redovisar de leder och hamnar som inte finns med i den för yrkessjöfarten anpassade Svensk Lots. I beskrivningen har stor vikt lagts vid att försöka tillgodose fritidsflottans krav och behov. Förutom hamn- och inseglingsinformation är bl a kustens och skärgårdens naturvårdsområden beskrivna i ord och bild.

Svensk Kusthandbok finns i tre delar:

Kråkelund – Eggegrund

Mälaren – Hjälmaran

Vänern – Trollhätte kanal

Underrättelser för sjöfarande (Ufs)

”Ufs” är en veckotidskrift som innehåller rättelser till sjökorten och annan information av värde för sjöfart i svenska farvatten. Ufs ger även viss information för sjöfart i angränsande länders kustfarvatten samt internationella farvatten innanför en linje mellan Hanstholm i Danmark och Lindesnes i Norge.

Informationen i Ufs publiceras i form av s.k. notiser. Varje notis har ett unikt nummer. Ett (T) efter notisnumret innebär att notisen beskriver ett tillfälligt förhållande och ett (P) betyder att notisen är preliminär och senare följs av ytterligare information.

Ufs veckohäfte finns även tillgängligt i PDF-format på Sjöfartsverkets hemsida www.sjofartsverket.se

Nyhet!

Från våren 2005 är den nya tjänsten **WebbUfs** tillgänglig på Sjöfartsverkets hemsida. Via WebbUfs kan man söka information direkt i Sjöfartsverkets ”Ufs-databas”. Denna databas uppdateras dagligen och innehåller uppgifter för uppdatering av sjökort samt annan information om förhållanden som kan påverka yrkessjöfarten och/eller båtsporten.

Kort 1

Kort 1 är en publikation som innehåller beteckningar, förkortningar och begrepp som används i såväl svenska som internationella sjökort (INT-kort). Symbolernas numrering är gjord enligt Chart Specification of the IHO (International Hydrographic Organization).

Internationell Signalbok

Syftet med den internationella signalboken är att påvisa de möjligheter och hjälpmedel som behövs för att upprätta förbindelse mellan fartyg och/eller land. När språksvårigheter kan föreligga kan reglerna/metoderna från den internationella signalboken vara ett säkert sätt att tydliggöra ett meddelande.

Signalering kan utföras med alla signalmedel inklusive radiotelefoni.

Sjötrafikföreskrifter

Publikationen innehåller detaljbestämmelser för sjötrafiken, undantag eller tillägg till de internationella sjövägsreglerna, prejning och visitering. Dessutom har här samlats föreskrifter för trafikinformationsområden, som fortlöpande förändras i detaljer.

Exempel på publikationens innehåll:

- Internationella sjövägsreglerna
- Sjötrafikförordningen (SjöTF)
- Sjötrafikkungörelsen (SjöTK)
- Sjövägmärken

Publikationen bör alltid medföras ombord.

Utrustningsbestämmelser

Föreskrifter om skyldighet att medföra sjökort och nautiska publikationer

Följande föreskrifter gäller beträffande skyldighet att medföra sjökort och publikationer:

Sjöfartsverkets föreskrifter (SJÖFS 2003:5) och allmänna råd om navigationssäkerhet och navigationsutrustning.

3 kap. Navigationsutrustning:

1 och 2 §§

Passagerarfartyg och andra fartyg som bedriver yrkesmässig trafik skall vara utrustade med sjökort och nautiska publikationer för den planerade resan.

Som alternativ till sjökort och nautiska publikationer i pappersform kan användas ett elektroniskt sjökorts- och informationssystem, ECDIS, under förutsättning att det finns ett reservsystem.

Reservsystem kan vara papperssjökort eller en dubbelring av ECDIS.

4 kap. 11 §

Sjökort och nautiska publikationer skall rättas med stöd av publikationen "Underrättelser för sjöfarande" eller dess utländska motsvarighet i tryckt eller elektronisk form

Sjöfartsverkets föreskrifter (SJÖFS 1999:27) och allmänna råd om säkerheten på fiskefartyg som har en längd av 24 meter eller mer.

Kapitel X. Navigationsutrustning och navigationssystem ombord:

Regel 4

Fiskefartyg ska medföra för resan erforderliga: rättade sjökort och fyrlistor, seglingsbeskrivningar, sjöfartsmeddelanden, tidvattentabeller och alla andra nautiska publikationer för den avsedda resan.

Sjöfartsverkets föreskrifter (SJÖFS 2003:12) och allmänna råd om säkerheten på höghastighetsfartyg (HSC-koden 2000).

Kapitel 13

Regel 13.8.1 och 13.8.2

Höghastighetsfartyg ska medföra sjökort och nautiska publikationer erforderliga för att planera och visa fartygets rutt för den avsedda resan samt plotta och övervaka/följa positioner under sjöresan. Ett elektroniskt sjökort- och informationssystem (ECDIS) kan anses uppfylla dessa krav, under förutsättning att ett reservsystem finns.

Copyright

Enligt Lagen om Upphovsrätt (1960:729) innehar Sjöfartsverket rätten till de svenska sjökorten. Den som vill använda sjökortsbilden kan, efter ansökan som prövas i varje enskilt fall, få tillstånd att tillverka analoga eller digitala följdprodukter.

Rätten att nyttja sjökortsinformation är förenad med en kostnad, som varierar med graden av nyttjande, samt en skyldighet att ange källan och ett tillståndsnummer. Exempel: © **Sjöfartsverket publiceringstillstånd xxxx**



Allmänt om sjökort

BENÄMNING

SKALA

ANVÄNDNINGSMÅN

Översiktsskört

1:500 000 - 1:1 500 000



Översiktsskörtan omfattar 7 sjökört i skala 1:500 000 - 1:1 500 000.

Skalan är vanligtvis 1:500 000 och formatet 77 x 112 cm. Skörtan täcker hela Sveriges sjöterritorium samt stora delar av våra grannländer. Sjökörtan används för navigering i öppen sjö samt för översiktlig planering.

Numreras med en siffra.

Küstskört

1:180 000 - 1:250 000



Küstskörtan omfattar 14 sjökört i skala 1:180 000 - 1:250 000. Skalan är vanligtvis 1:200 000 och formatet är 77 x 112 cm.

Skörtan används vid ängöring och navigering i kustnära farvatten samt som underlag vid planering mm.

Under 1996 gav Sverige ut sina första två internationella kustskört (INT-skört). Skörtan är de första i en serie av åtta nya kustskört. INT-skörtans skala är 1:250 000 och är utgivna med gradnät i WGS-84. Symbolik och layout i skörtan är enligt internationellt fastställt standard.

Numreras med två siffror varvid första siffran sammanfaller med aktuellt översiktsskört. Andra siffran är ett löpnummer. INT-skörtan numreras enligt en internationellt fastställt nummerserie.

Skärgårdsskört

1:50 000 - 1:125 000



Skärgårdsskörtan omfattar 63 sjökört i skala 1:50 000 - 1:125 000. De täcker hela Sveriges kust. Skalan är vanligtvis 1:50 000 och formatet 77 x 112 cm. Skörtan används vid navigering inomskärs och i kustnära områden.

Där skärgårdsskörtan täcks av specialskört är informationen reducerad.

Skärgårdsskörtan kan även innehålla områden som redovisas i större skala, 1:5 000 - 1:25 000. Aktuella områden för detta är hamnar och trånga passager.

Numrering sker med tre siffror varvid de två första sammanfaller med det kustskört inom vilket huvuddelen av skärgårdsskörtet är placerat. Tredje siffran är ett löpnummer.

BENÄMNING

SKALA

ANVÄNDNINGSSOMRÅDE

Specialkort

1:10 000 - 1:30 000



Specialkortet omfattar 31 sjökort i skala 1:10 000 - 1:30 000.

Skalan är vanligtvis 1:25 000 och formatet 77 x 112 cm. Kortet redovisar trafikintensiva och svårnavigerade områden, vissa hamnar och hamninlopp. Den relativt stora kartskalan medger en god läsbarhet samt möjligheter att utöka informationen till skilda användargrupper.

Hamnar och trånga passager redovisas i vissa kort i större skala, 1:5 000-1:12 500.

Numrering sker med fyra siffror. De tre första sammanfaller med numret på det skärgårdskort inom vilket huvuddelen av specialkortet är beläget. Fjärde siffran är ett löpnummer.

Båtsportkort

som ordinarie kort



Båtsportkortet utges i 11 serier. Varje båtsportserie täcker en viss kuststräcka. Basinformationen är densamma som i allmänna sjökort. Härutöver har korten försetts med specialanpassad information för båtsporten. I korten redovisas bl.a naturreservat, fågel- och sälskyddsområden.

Båtsportkortet genomgår f.n. en omarbeting avseende format och täckningsområde. 2004 utkom Mälaren i det nya formatet. Under 2005 utkommer Svinesund-Måseskär samt Måseskär-Varberg. De nya korten kan fås plastlaminerade. Kortet är ringbundna.

Båtsportkortet som täcker tre av Sveriges största kanaler: Göta kanal, Dalslands kanal samt Strömsholms kanal redovisar även landinformation från Lantmäteriets Terrängkarta. Sjökortet utges i A-3 format

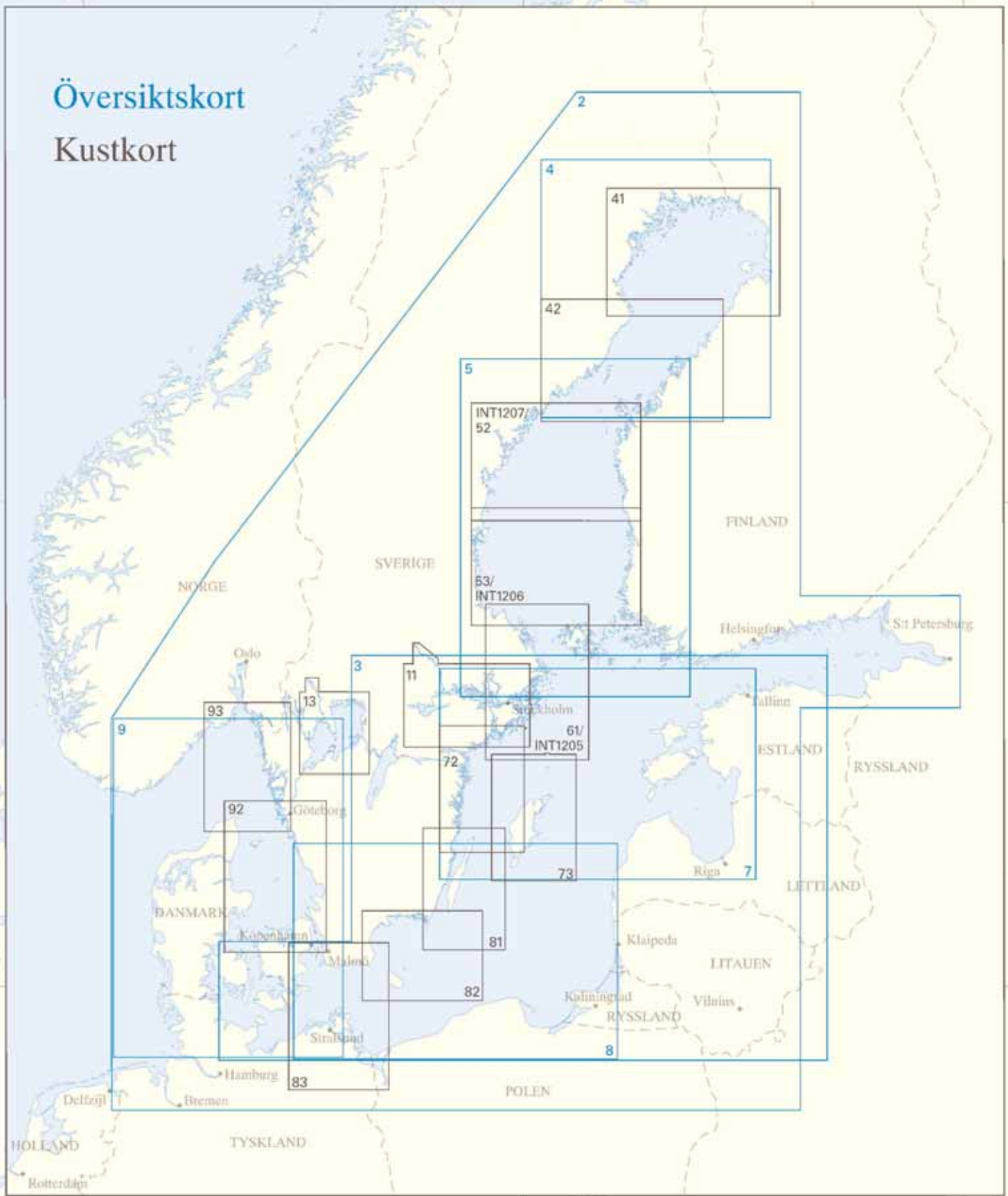
Båtsportkort Göta kanal



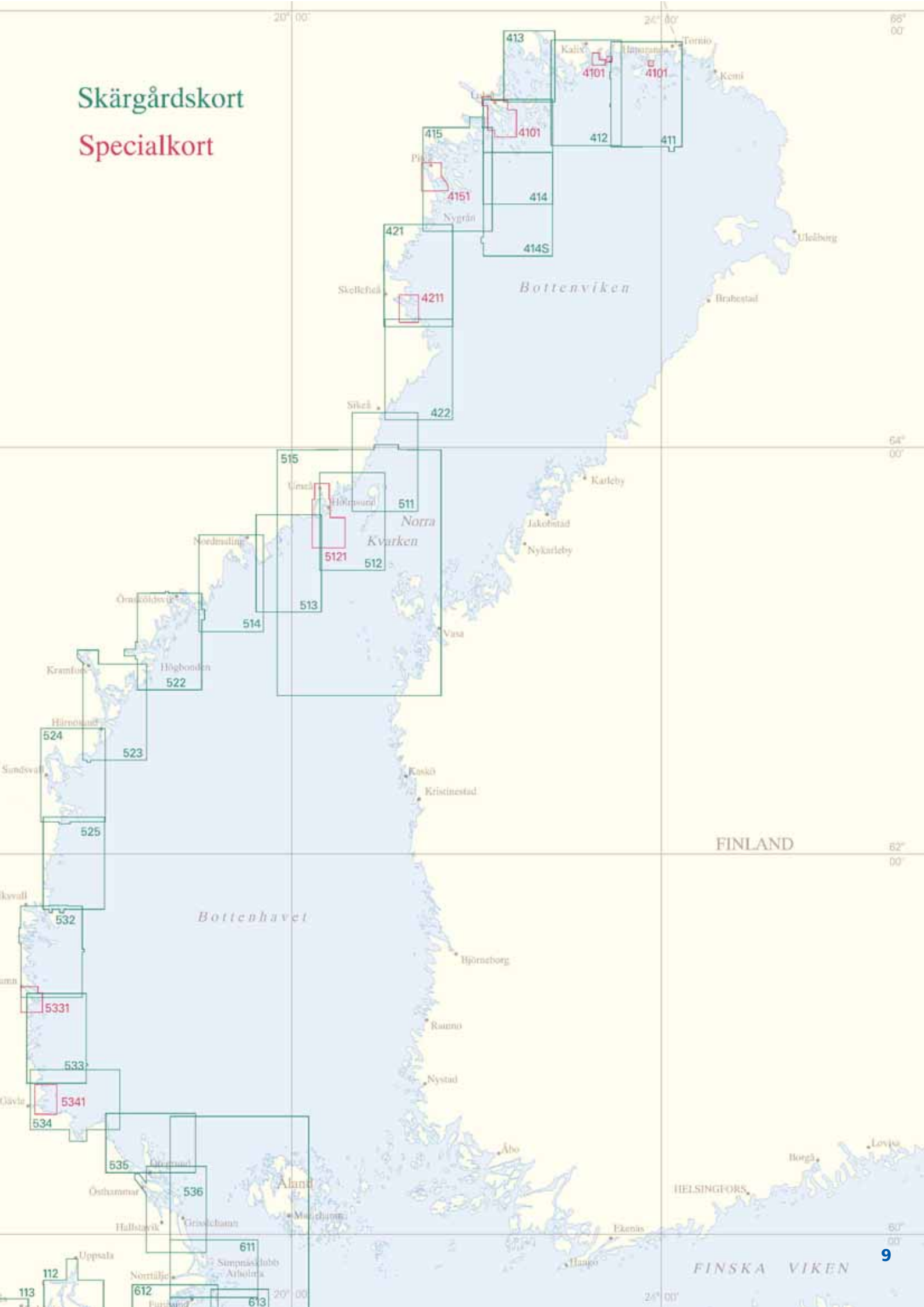
Sjökort i den största tillgängliga skalan skall ALLTID användas. KOM IHÅG att i de områden där det finns specialkort lämnar skärgårdskortet endast BEGRÄNSAD nautisk information. Detta framgår tydligt av anvisningar i kortet.

Översiktskort

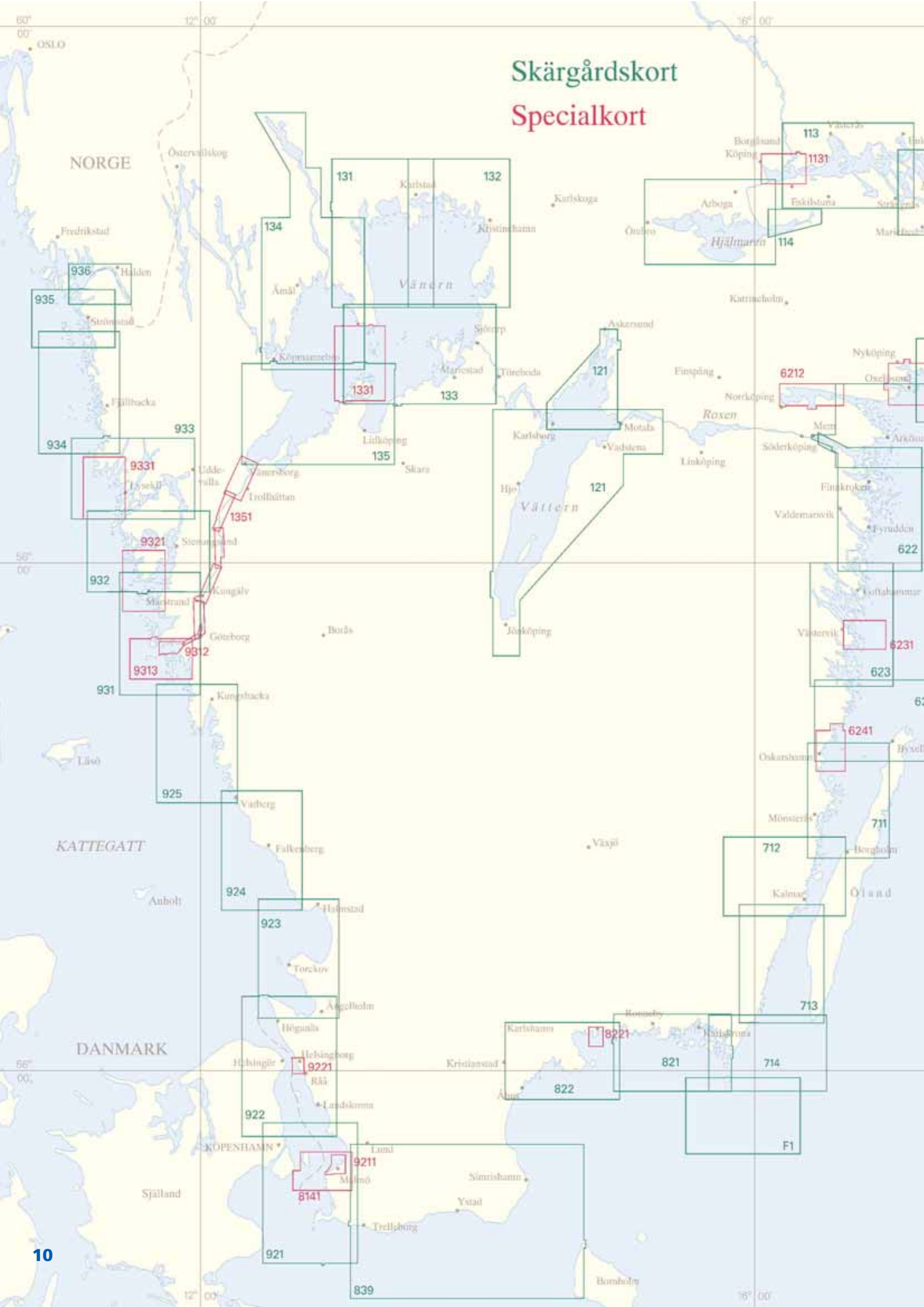
Kustkort

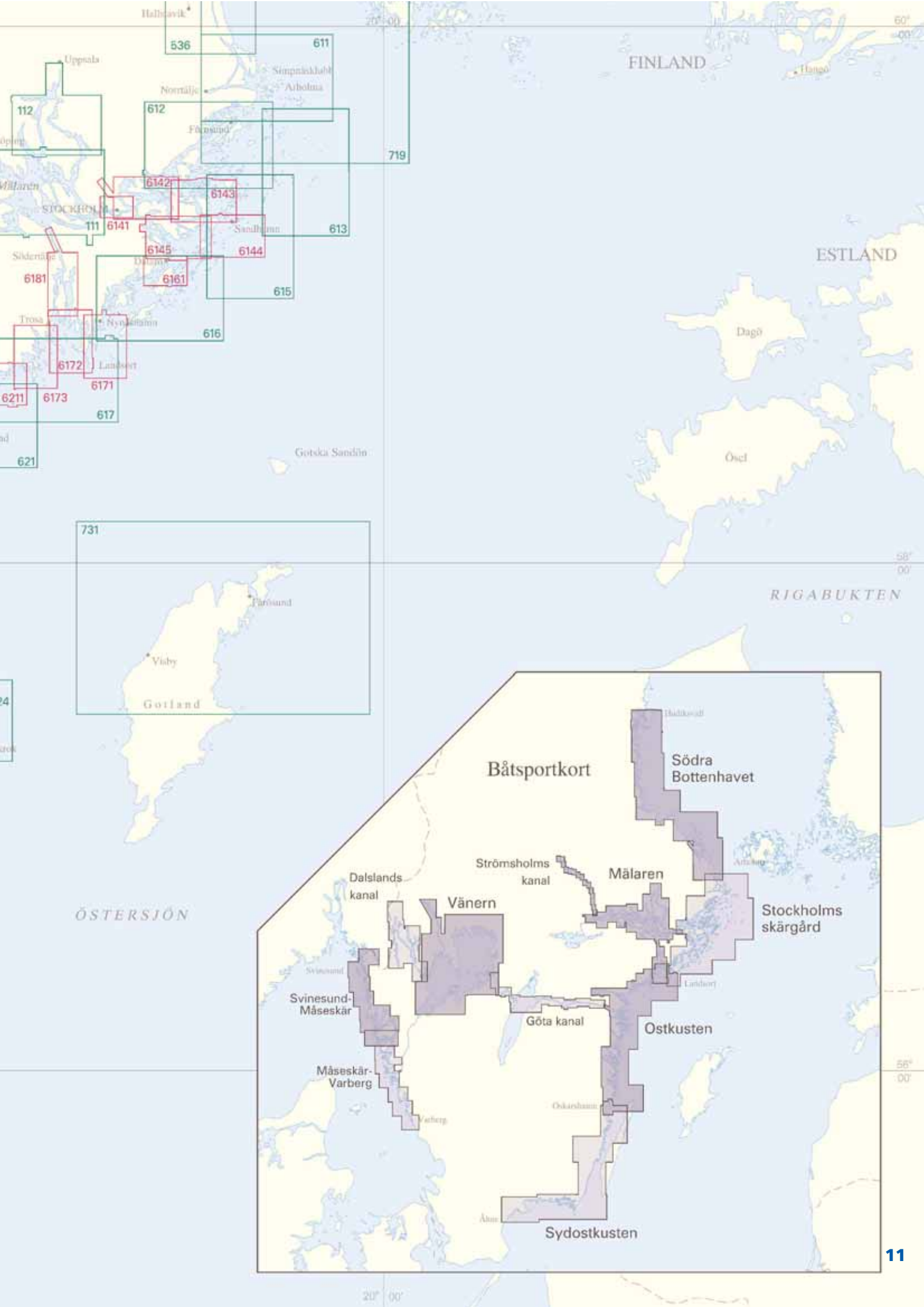


Skärgårdskort Specialkort



Skärgårdskort Specialkort





61/ INT1205

535

Öregrund

Östhammar

536

Åland

Kustkort
Skärgårdskort
Specialkort

Hallstavig

Grisslehamn

611

11

Uppsala

Simpnasklubb

Norrtälje

Arholma

112

612

Burusund

113

Enköping

719

Strängnäs

Mälaren

STOCKHOLM

6142

6143

Mariefred

6141

Sandhamn

613

Södertälje

6145

6144

6181

Dalaro

6161

615

72

Trosa

Nynäshamn

616

Nyköping

6172

Landsort

6171

Oxelösund

6211

6173

617

12

Arkösund

622

621

73

Gotska Sandön

Översiktskort

Nr	Skala	Namn	Projektion	Utgivet	Rev.år
2	1:1.500 000	Östersjön, radiofyror och distanser med gräns för Sveriges sjöterritorium och ekonomisk zon	Mercator	1938	
3	1:1.000 000	Östersjön	Mercator	1915	
4	1:500 000	Bottenviken	Mercator	1938	
5	1:500 000	Bottenhavet	Mercator	1938	
7	1:500 000	Östersjön, norra delen	Mercator	1981	
8	1:550 000	Östersjön, södra delen	Mercator	1883	1935
9	1:500 000	Skagerrak – Kattegatt och närliggande farvatten	Mercator	1940	

Kustkort

Nr	Skala	Namn	Projektion	Utgivet	Rev.år
11	1:200 000	Mälaren – Hjälmaren (planeringskort)	Mercator	1994	
13	1:180 000	Vänern	Mercator	1947	1969
41	1:250 000	Bottenviken, norra delen	Mercator	1904	
42	1:250 000	Bottenviken, södra delen	Mercator	1914	
52 - INT 1207	1:250 000	Baltic Sea, Sea of Bothnia Northern Part	Mercator	1995	
53 - INT 1206	1:250 000	Baltic Sea, Sea of Bothnia Southern Part	Mercator	1995	
61 - INT 1205	1:250 000	Baltic Sea, Gotland Sea, North-Western Part	Mercator	2000	
72	1:200 000	Östersjön, Landsort – Visby - Ölands N udde	Mercator	1952	
73	1:200 000	Gotland	Mercator	1955	
	1:50 000	Ronehamn			
	1:20 000	Klintehamn			
81	1:200 000	Östersjön, Ölands N udde – Utklippan	Mercator	1945	
Specialer:	1:10 000	Kårehamn			
82	1:200 000	Östersjön, Ölands S udde – Sandhammaren	Mercator	1943	
83	1:250 000	Östersjön, Malmö – Szczecin	Mercator	1942	
92	1:250 000	Kattegatt	Mercator	1945	1980
93	1:200 000	Skagerrak, östra delen	Mercator	1945	

Skärgårdskort

Nr	Skala	Namn	Projektion	Utgivet	Rev.år
111	1:50 000	Mälaren, östra delen	Gauss	1991	
Specialer:	1:25 000	Bockholmssundet; Stallarholmen – Kolsundet			
	1:10 000	Stäket			
112	1:50 000	Mälaren norra, delen	Gauss	1991	
Specialer:	1:12 500	Erikssund			
	1:5 000	Uppsala			
113	1:50 000	Mälaren, västra delen	Gauss	1991	
Specialer:	1:25 000	Enköpingsåns mynning			
	1:12 500	Aggarösundet, Flaten, Strängnäs, Hjulstafjärden, Västerås			

Nr	Skala	Namn	Projektion	Utgivet	Rev.år
114* Specialer:	1:50 000 1:25 000	Hjälmare Björksundet, Grythem, Hampetorp, Herrfallet, Hjälmare kanal, Hjälmare sund, Nannberga	Gauss	1994	
121 Specialer:	1:100 000 1:50 000 1:12 500 1:12 500	Vättern Norra Vättern, Motala, Karlsborg, Vadstena, Borghamn, Hästholmen, Gräna, Hjo, Visingsö, Baskarp – Svedåns hamn, Huskvarna, Jönköping	Gauss	1988	
131 Specialer:	1:60 000 1:20 000	Slottsbron – Karlstad Skoghall, Slottsbron och Gruvön, Älvenäs, Karlstad	Mercator	1945	
132 Specialer:	1:60 000 1:30 000 1:20 000	Karlstad – Kristinehamn Kristinehamns inlopp Karlstad, Kristinehamn	Mercator	1945	
133 Specialer:	1:60 000 1:30 000 1:20 000 1:10 000	Otterbäcken – Mariestad – Lurö Mariestads inlopp Hönsäter, Malbergshamn, Otterbäcken, Onsösundet, Mariestad, Sjötorp	Mercator	1947	
134 Specialer:	1:60 000 1:30 000 1:10 000 1:30 000	Arvika – Säffle – Köpmannebro Byälven, Gillbergasjön, Skasåsrännan Arvika, Åmål Köpmannebro	Mercator	1946	
135 Specialer:	1:60 000 1:30 000 1:20 000 1:10 000	Köpmannebro – Vänersborg – Lidköping Köpmannebro Dalbergså, Lidköping, Sunnanå hamn, Vänersborg Råbäcks hamn	Mercator	1946	
411* Specialer:	1:50 000 1:20 000	Malören – Seskarö – Haparanda Sandviken – Seskarö	Gauss	1981	
412*	1:50 000	Estersön – Karlsborg – Malören	Gauss	1967	
413*	1:50 000	Hindersöharun – Töre	Gauss	1967	
414*	1:50 000	Germandön – Luleå – Estersön	Gauss	1964	
414S	1:50 000	Norströmsgrund – Rödkallen	Gauss	1972	
415*	1:50 000	Nygrån – Piteå – Germandön	Gauss	1964	
421	1:50 000	Skötgrönnan – Skelleftehamn – Nygrån	Gauss	1962	
422	1:50 000	Vännskär – Bjuröklubb – Skötgrönnan	Gauss	1976	
511* Specialer:	1:50 000 1:20 000	Holmön – Ratan – Vännskär Ratan, Sikeå	Gauss	1976	
512*	1:50 000	Bredskär – Umeå – Holmön	Gauss	1973	
513* Specialer:	1:50 000 1:20 000	Järnäs – Hörnefors – Bredskär Hörnefors, Norrbyskär	Gauss	1974	
514* Specialer:	1:50 000 1:20 000	Skag – Nordmaling – Järnäs Husum	Gauss	1977	
515	1:125 000	Norra Kvarken	Mercator	1962	
522* Specialer:	1:50 000 1:20 000	Högbonden – Örnsköldsvik – Skag Ulvöhamn, Örnsköldsvik	Gauss	1981	
523 Specialer:	1:50 000 1:20 000 1:10 000	Härnön – Kramfors Bollsta, Gustavsvik, Svanön – Sandö Härnösand	Mercator	1932	1980
524 Specialer:	1:50 000 1:15 000	Härnön – Brämön Sundsvall, Vistavarv–Fagervik, Östrand, Söråker, Tunadal	Gauss	1994	
525	1:50 000	Bålsö – Gran – Brämön	Gauss	1978	
532 Specialer:	1:50 000 1:25 000 1:25 000	Hällgrund – Hudiksvall – Hornslandet Hudiksvall Dukarsund	Gauss	1970	
533 Special:	1:50 000 1:15 000	Lövgrundis rabbar – Söderhamn – Hällgrund Norrsundet	Gauss	1971	
534	1:50 000	Björn – Gävle – Lövgrundis rabbar	Gauss	1970	
535 Specialer:	1:50 000 1:25 000 1:12 500	Öregrund – Grundkallen – Björn Sunnanö Öregrund	Gauss	1975	

* = Sjökort med båtsportinformation redovisar fågel-, natur- och sälskyddsområden, naturreservat, naturvårdsområden samt sopmajor.

Nr	Skala	Namn	Projektion	Utgivet	Rev.år
536	1:50 000	Öregrund – Vaddö	Gauss	1996	
Specialer:	1:25 000 1:12 500	Öregrundsleden Hallstavik, Östhammar, Öregrund, Hargshamn,			
611	1:50 000	Arholma – Furusund	Gauss	1986	
Specialer:	1:25 000 1:15 000	Arholma Norrtälje, Kapellskär			
612	1:50 000	Furusund – Saxarfjärden	Gauss	1985	
613	1:50 000	Rödlöga – Svenska Högarna	Gauss	1984	
615	1:50 000	Sandhamns angöring	Gauss	1987	
616	1:50 000	Dalarö – Nynäshamn	Gauss	1984	
Special:	1:12 500	Huvudskär			
617	1:50 000	Landsort – Hävringe	Gauss	1989	
621	1:50 000	Hävringe – Slätbaken	Gauss	1991	
Specialer:	1:25 000	Arkö, Fläskösund, Stegeborg, Gränsösund, Ettersundet, Lundasund			
622	1:50 000	Slätbaken – Stora Askö	Gauss	1992	
Specialer:	1:25 000 1:10 000	Ettersundet, Stegeborg Valdemarsvik			
623	1:50 000	Stora Askö – Eknö	Gauss	1988	
624	1:50 000	Kråkelund – Blå Jungfrun	Gauss	1988	
Special:	1:12 500	Böda			
711	1:50 000	Oskarshamn – Borgholm	Gauss	1989	
Specialer:	1:25 000 1:12 500	Stora Jättersön Mönsterås, Sandvik, Borgholm			
712	1:50 000	Borgholm – Kalmar	Gauss	1990	
Specialer:	1:12 500 1:5 000	Kalmar – Färjestaden, Borgholm Stora Rör			
713	1:50 000	Kalmar – Ölands S udde	Gauss	1990	
Specialer:	1:25 000 1:10 000	Bergkvara Ekenäs, Kristianopel, Mörbylånga, Degerhamn, Grönhögen			
714	1:50 000	Ölands S udde – Utlängan	Gauss	2005	
Special:	1:20 000	Sandhamn			
719	1:120 000	Ålands hav	Mercator	1948	
731	1:120 000	Östersjön, norra Gotland	Mercator	1959	
Specialer:	1:50 000 1:25 000 1:12 500 1:10 000	Fårösund, Slite inlopp Kappelshamnsviken Fårösunds hamnar Slite, Visby			
821	1:50 000	Utlängan – Tärnö	Mercator	1950	
Specialer:	1:20 000 1:10 000	Karlskrona Ronnebyhamn			
822	1:50 000	Karlshamn – Åhus	Mercator	1929	
Specialer:	1:25 000 1:15 000 1:10 000 1:5 000 1:4 000	Pukavik Sölvesborg, Åhus Hällevik Torsö, Hörvik, Nogersund Hanö			
839	1:100 000	Stenshuvud – Trelleborg	Mercator	1942	
Specialer:	1:15 000 1:10 000	Trelleborg, Ystad Simrishamn			
921	1:60 000	Öresund, södra delen	Mercator	1934	1980
Specialer:	1:15 000 1:10 000	Klagshamn, Skanör Barsebäcks hamn			
922	1:60 000	Öresund, norra delen	Mercator	1936	1980
Specialer:	1:15 000 1:3 000	Höganäs, Landskrona, Mölle Arild			

Nr	Skala	Namn	Projektion	Utgivet	Rev.år
923	1:50 000	Tylön – Kullen	Mercator	1930	
Specialer:	1:25 000	Halmstad			
	1:15 000	Mölle			
	1:10 000	Båstad, Torekov			
	1:3 000	Arild			
924	1:50 000	Varberg – Tylön	Mercator	1931	1981
Specialer:	1:15 000	Falkenberg			
	1:10 000	Varberg			
	1:5 000	Träslövsläge, Glommen			
925	1:50 000	Tistlarna – Varberg	Mercator	1930	
931	1:50 000	Marstrand – Göteborg – Tistlarna	Mercator	1956	
932	1:50 000	Gullholmen – Stenungsund – Marstrand	Mercator	1957	1982
Specialer:	1:25 000	Gullholmen – Hällevikstrand, Vinterholmen – Galterön			
	1:12 500	Stenungsund			
933	1:50 000	Hunnebostrand – Uddevalla – Gullholmen	Mercator	1958	1982
Specialer:	1:25 000	Malö strömmar, Smögen – Kungshamn			
	1:15 000	Lysekil, Uddevalla			
	1:10 000	Strömmarna			
934	1:50 000	Syd-Koster – Hunnebostrand	Mercator	1959	
Specialer:	1:25 000	Hamburgsund			
	1:20 000	Havstensund			
935	1:50 000	Inloppet till Strömstad	Mercator	1942	1959
Special:	1:10 000	Strömstad			
936	1:50 000	Idefjorden	Mercator	1959	
F1	1:50 000	S Östersjön syd Utklippan (FISKERIKORT)	Mercator	1978	

Specialkort

Nr	Skala	Namn	Projektion	Utgivet	Rev.år
1131	1:25 000	Galten	Gauss	1986	
Specialer:	1:12 500	Köping, Kvicksund			
1331	1:30 000	Lurö	Gauss	1991	
Special:	1:15 000	Spiken			
1351	1:25 000	Göta älv – Trollhätte kanal, Göteborg – Vänersborg	Gauss	1916	1972
Specialer:	1:10 000	Brinkebergskulle, Lilla Edet, Stallbacka, Trollhättan, Vänersborg			
4101*	1:20 000	Luleå – Haparanda hamn	Gauss	1963	
Specialer:	1:20 000	Båtskärsnäs, Haparanda hamn, Karlsborg – Axelsvik			
4151*	1:20 000	Piteå	Gauss	1964	
4211	1:20 000	Skelleftehamn	Gauss	1963	
5121*	1:25 000	Vegagrundet – Holmsund – Umeå	Gauss	1960	1969
5331	1:25 000	Söderhamn – Vallvik	Gauss	1960	
5341	1:25 000	Gävle	Gauss	1986	
Special:	1:12 500	Gävle hamn			
6141	1:12 500	Stockholms hamn	Gauss	1994	
6142	1:25 000	Vaxholm	Gauss	1982	
Specialer:	1:10 000	Baggensstaket, Stegesundet, Farstasundet			
	1:5 000	Gustavsberg			
	1:50 000	Edsviken			
6143	1:25 000	Kanholmsfjärden	Gauss	1984	
6144	1:25 000	Sandhamn	Gauss	1984	
6145	1:25 000	Nämdöfjärden	Gauss	1985	
6161	1:25 000	Dalarö	Gauss	1984	
6171	1:25 000	Nynäshamn	Gauss	1982	
6172	1:25 000	Landsort	Gauss	1987	

* = Sjökort med båtsportinformation redovisar fågel-, natur- och sälskyddsområden, naturreservat, naturvårdsområden samt sopmajor.

Nr	Skala	Namn	Projektion	Utgivet	Rev.år
6173	1:25 000	Tvären	Gauss	1985	
Specialer:	1:12 500	Bokösund			
	1:10 000	Sävsundet, V Stendörren			
6181	1:25 000	Södertälje	Gauss	1987	
Specialer:	1:12 500	Södertälje, Brandalsund			
6211	1:25 000	Oxelösund	Gauss	1987	
Special:	1:10 000	V Stendörren			
6212	1:25 000	Bråviken	Gauss	1990	
Special:	1:15 000	Norrköpings hamn			
6231	1:25 000	Västervik	Gauss	1986	
Specialer:	1:10 000	Västervik, Spårösund			
6241	1:25 000	Oskarshamn	Gauss	1985	
Specialer:	1:12 500	Oskarshamn, Fläskösund			
8141	1:25 000	Flintrännen	Gauss	1999	
Specialer:	1:12 500	Klagshamn, Öresundsbron			
8221	1:12 500	Karlshamn – Stilleryd	Gauss	1980	
9211	1:12 500	Malmö – Limhamn	Gauss	1971	
9221	1:10 000	Helsingborg – Råå	Gauss	1973	
9312	1:10 000	Göteborgs hamn	Gauss	1982	
9313	1:25 000	Vinga – Göteborg	Gauss	1983	
9321	1:25 000	Marstrand	Gauss	1989	
Specialer:	1:12 500	Marstrand, Kyrkesund			
9331	1:25 000	Inseglingen till Brofjorden	Mercator	1974	

Båtsporkort

		Utgivet
Södra Bottenhavet	Hudiksvall – Arholma	2003
Stockholms skärgård	Arholma – Landsort	2004
Ostkusten	Landsort – Oskarshamn	2004
Sydostkusten	Oskarshamn – Åhus	2002
Västkusten	Svinesund – Måseskär Finns i två utföranden - papper och plast	2005
Västkusten	Måseskär – Varberg Finns i två utföranden - papper och plast	2005
Mälaren	Finns i två utföranden - papper och plast	2004
Vänern		2002
Göta kanal	Mem – Sjötorp	2003
Dalslands kanal	Köpmannebro – Östervallskog	2002
Strömsholms kanal	Borgåsund – Smedjebacken	1995

Det Levande Sjökortet

Det Levande Sjökortet	Strömstad – Åhus	2004
Det Levande Sjökortet	Ystad – Arholma	2005

Nautiska Publikationer

		Utgivet
Svensk Lots I	Västkusten, Sydkusten, Vänern	1996
Svensk Lots II	Ostkusten, Gotland, Mälaren	1998

Nautiska Publikationer

	Utgivet
Svensk Kusthandbok Mälaren – Hjälmaran	1996
Svensk Kusthandbok Väneran, Trollhätte kanal	1997
Svensk Kusthandbok 3 Kråkelund – Eggegrund	1994
Sjötrafikföreskrifter förordningar, kungörelser, internationella sjövägsregler m.m.	2004
Kort 1 symboler, förkortningar, begrepp i svenska sjökort	2005
Internationell Signalbok	1990
Underrättelser för sjöfarande (Ufs) Utkommer varje vecka	

Övningssjökort

Övningssjökort för Förarintyg	Sjökort 616 Dalarö - Nynäshamn
Övningssjökort för Förarintyg	Sjökort 931 Marstrand - Göteborg - Tistlarna
Övningssjökort för Kustskepparintyg	Sjökort 61 Baltic Sea, Gotland Sea, North-Western Part/ Sjökort 93 Skagerrak, östra delen

Tillbehör

- Sjökortsfodral** 58x79 cm
- Plastficka** till båtsportkortsblad 47x59 cm
- Rygg** med 6 st plastskruv till plastfickan
- Plaståttn** åtta stycken sammansvetsade plastfickor till båtsportkortsblad 47x59 cm

Övrigt

Böcker

- Bland grynnor och elektroner** svensk sjömätning under ett halvt sekel 1999
- Fyrrar och fyrfolk** 50 år svensk fyrrhistoria 1994
- Fyrrbesökshandboken** Svenska Fyrrsällskapet guide till svenska fyrrar 1999
- Sveriges fyrrplatser** Bebyggelsehistorisk dokumentation av f.d. bemannade fyrrplatser 2001

I takt med den tekniska utvecklingen och uppbyggnaden av geografiska databaser öppnar sig nya möjligheter för kartanvändare. Sjöfartsverkets sjögeografiska data kan hanteras i elektroniska kartsystem och i GIS (geografiska informationsystem). Dessa system ger till exempel GIS-användare möjligheter till analyser i kustzonen och sjöfarande hjälp att navigera säkrare. De digitala sjökorten kan redan idag ersätta de traditionella papperssjökorten även om de fortfarande måste ses som ett komplement till de tryckta sjökorten för flertalet användare.

Geografiska data

Geografiska data är lägesrelaterade. De beskriver företeelser i landskapet. Det kan vara allt från stenar och bryggor till fyrar och restriktionsområden. Geografiska data består av geometriska data och attributdata. De geometriska objekten är punkter, linjer och ytor. Dessa beskriver de geografiska objektens position, storlek och form. Attributdata beskriver de geografiska objektens egenskaper och sammanbinds med dessa genom de geometriska objekten.

Det finns två former av geografisk data: rasterdata och vektordata.



Rasterbild av sjökort



Digitalt vektorsjökort

Rasterdata

Rasterdata är digitalt lagrade bilder. Den består i sina minsta delar av små pixlar. Dessa små bildelement har vanligtvis bara ett attribut, nämligen färg. De elektroniska kartsystemen kan som regel inte särskilja olika typer av information. De svarta pixlar som tecknar en farled skiljer sig inte från de pixlar som bildar ett topografiskt namn. Det är betraktaren som måste tolka bilden av sjökortet så att den blir informationsgivande.

Vektordata

De geometriska objekten beskrivs i vektordata av noder, vektorer och ytor. En nod är en koordinatsatt punkt. Två noder kan bilda en vektor, dvs en linje med riktning. Ytor begränsas av vektorer. Data kodas i olika objektclasser; vrak utgör en objektclass, djupsiffror en annan osv. De enskilda objekten kan ha en mängd attribut – även separata text- och bildfiler kan användas. Denna uppdelning av data i objektclasser, objekt och attribut, gör det möjligt för de elektroniska kartsystemen att skilja på olika typer av information.

Eftersom vektordata är lagrade i en bestämd struktur kan de elektroniska kartsystemen ha funktioner som ger användaren möjlighet att välja vad som ska visas på skärmen.



Objekt och attribut

S57 – IHO Transfer Standard for Digital Hydrographic Data

S57 är den internationella standarden för utbyte av sjökortsdata i vektorformat. Den beskriver hur data ska vara kodade och definierar ett överföringsformat. Det finns arbetsgrupper inom IHO (International Hydrographic Organization), som kontinuerligt hantear förändringsförslag och förbättringar till standarden.

ENC – Electronic Navigational Chart

I S57 ingår en produktspecifikation "ENC Product Specification". Den definierar en särskild digital sjökortsprodukt – ENC.

Produktspecifikationen beskriver två typer (application profiles) av ENC:

EN (ENC New) – innehåller alla tillgängliga data över ett geografiskt område.

ER (ENC Revision) – innehåller endast uppdateringar till en befintlig EN.

Det geodetiska datumet för ENC är WGS-84. ENC delas upp i celler. En cell begränsas geografiskt av två meridianer och två paralleller. Cellerna kan variera i storlek från 8° x 8° till 3,75' x 3,75' men får aldrig innehålla mer data än 5 MB.

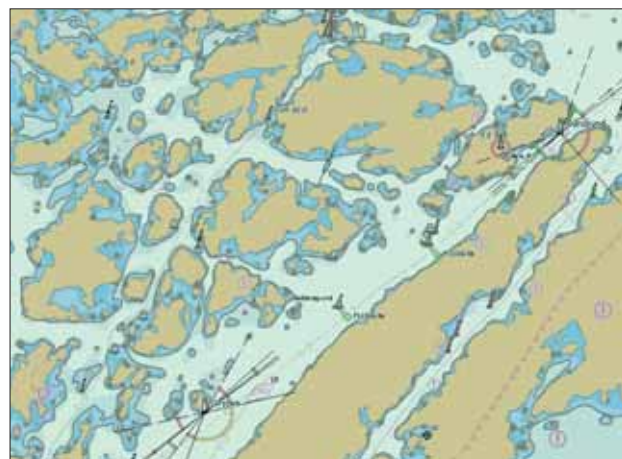
En 30'x30'-cell täcker ungefär ett lika stort område som ett skärgårdskort i skala 1:50 000.

Celler har olika navigatoriska användningsområden (navigational purpose). Det är dessa som anger ändamålen för det digitala sjökortet. De navigatoriska användningsområdena är: Översikt (Overview), Angöring (General), Kust (Coastal), Skärgård (Approach), Hamn (Harbour) och Kaj (Berthing).

Det är värt att notera att ENC inte har en skala på samma sätt som ett sjökort. I ett elektroniskt kartsystem är det möjligt att zooma i bilden och på så sätt förändra skalan. I varje cell har däremot en skala (compilation scale) registrerats. Det är den som avgör bland annat hur mycket navigatören får zooma in. Om han zoomar in för långt i sjökortsbilden, framstår noggrannheten som bättre än den i själva verket är. Grunden för ENC är ofta ett digitaliserat papperssjökort i en viss skala och noggrannheten kan aldrig bli bättre än i underlaget.

Cellernas namn följer ett visst mönster. Svenska celler har alltid namn som börjar på SE. Därefter kommer en siffra som anger cellens navigatoriska användningsområde. Efter siffran kommer en bokstav som avslöjar cellstorleken. De fyra sista tecknen är ett ordningstal som beskriver cellens specifika plats i ett cellschema som täcker hela världen. Fileextensionen är .000 för EN-filer.

ER-filer skiljer sig från EN-filer genom att extensionen anger ordningsföljden för uppdateringarna. Den första uppdateringen till cellen SE2C10XS skulle benämnas SE2C10XS.001. Den andra uppdateringen skulle benämnas SE2C10XS.002 osv.



ENC i Stockholms skärgård

Officiella ENC, dvs ENC som har godkänts av en auktoriserad sjökarteorganisation, får ersätta papperssjökorten om de används i ett typgodkänt ECDIS. All annan vektor- eller rasterdata får endast användas som ett komplement till upprättade papperssjökort.

Navigationssystem

ECDIS (Electronic Chart Display and Information System) benämns de navigationssystem som uppfyller kraven som IMO (International Maritime Organization) ställer i publikationen "IMO Performance Standards For ECDIS". Systemen är i första hand tänkta för handelsfartyg. De ska kunna hantera ENC och elektroniska uppdateringar. Fartygets position ska kunna presenteras tillsammans med sjökortsbilden och som en följd av detta är externa enheter så som radar, logg, gyrokompass och GPS-mottagare (Global Positioning System) anslutna till systemet.

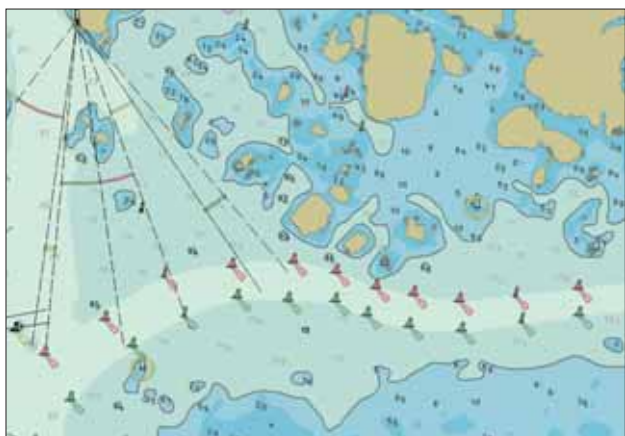
ECDIS som blivit typgodkända får användas tillsammans med officiella ENC och kan då ersätta papperssjökorten ombord.

ECS (Electronic Chart System) kallas de system som hanterar digitala kartdata. Det kan vara allt från enklare program till navigationssystem som inte fullt uppfyller kraven för ECDIS. Systemet får aldrig användas utan upprättade papperssjökort ombord.

RCDS (Raster Chart Display System) är i princip ett ECDIS som använder sig av kartdata i rasterformat. Systemet får aldrig användas utan upprättade papperssjökort ombord.

ECDIS

Navigationssystemet har en lång rad funktioner, förutom den att visa fartygets position i sjökortsbilden. Det är möjligt att välja att se bara den sjökortsinformation som är intressant för tillfället. Ofta finns tre fördefinierade val: bas, standard och allt.



Avsnitt av farleden in mot Göteborg, 10-meters säkerhetskurva

Med hänsyn till fartygets djupgående kan ett säkerhetsdjup och en säkerhetskurva bestämmas. Djupinformationen i det digitala sjökortet presenteras då med detta som utgångspunkt. Navigatören kan själv påföra information till sjökortsbilden. Systemet har funktioner för planering av rutter, girpunkter och dylikt. Med hjälp av information om kurs och fart kan systemet göra förutsägelser, t ex var fartyget kommer att befinna sig om sex minuter. En viktig funktion är de larm som signalerar om fartyget stävar mot fara eller om en planerad rutt är lagd över ett för grunt område.

Viktigt att veta

Noggrannhet

Papperssjökorten är grunden för Sjöfartsverkets digitala sjökort. Bland annat ger ritnoggrannheten vid tillverkningen ett punktmedelfel i dessa på ungefär 0,5 mm. Det motsvarar 25 m i verkligheten för ett sjökort i skala 1:50 000. Till detta kommer naturligtvis fel som beror på papperssjökortets ålder. Strandlinjen kan ha förändrats mycket i grunda vikar sedan kartan ritades. Andra fel kan bero på den generalisering som är en nödvändighet vid kartframställning. Formen på öar har förenklats, företeelser kan ha flyttats från sina rätta positioner för att göra kartbilden läsbar osv.

Med GPS/DGPS (differentiell GPS) kan man erhålla bättre positionsnoggrannhet än vad kartmaterialet tillåter. Vid navigering måste det digitala sjökortets fel tas med i beräkningen.

Överzoomning

I de digitala sjökorten är det lätt att zooma in för långt. En för stor skala ger en felaktig bild av noggrannheten. Kom ihåg att när bilden förstoras, då förstoras också medelfelet med samma faktor.

Kompilering

S57 definierar ett överföringsformat av digital sjökortsdata. Det är inte ett format som används i navigationssystemen. Alla system konverterar data till ett internformat som är snabbare.

Uppdatering

Det är lika viktigt att digitala sjökort är upprättade som att papperssjökort är det. Det är alltid den sjöfarandes ansvar att se till att kartinformationen är aktuell. För officiella ENC tillhandahålls kontinuerliga elektroniska uppdateringar.

Funktion

Den som använder sig av ett navigationssystem måste lära sig hantera systemet för att kunna navigera säkert. Det är också nödvändigt att förstå de digitala sjökortens begränsningar.

Tillförlitlighet

Navigationssystem kan sluta fungera. För ECDIS finns särskilda krav på strömförsörjning och system för back-

up, men för ECS och RCDS finns inte några sådana bestämmelser. Det är ett av skälen till att upprättade papperssjökort måste finnas ombord.



3 m säkerhetskurva



20 m säkerhetskurva



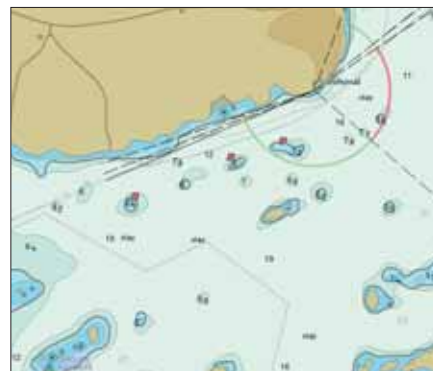
Basdisplay



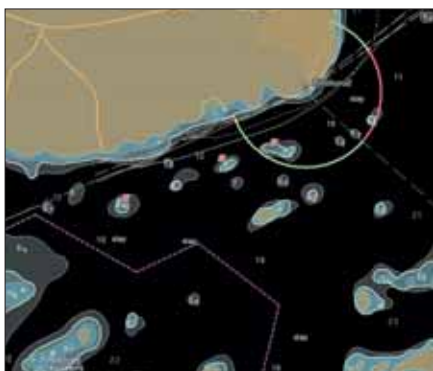
Standarddisplay



Allt-display



Fyrjus och texter presenterade



Skymningsdisplay



Presentation med traditionella symboler

Sjöfartsverket

Kvalitet

Sjöfartsverket arbetar fortlöpande med att förbättra informationen i databaserna. Förbättringar görs av så väl positionsnoggrannhet som innehåll.

Uppbyggnaden av sjökortsdatabaserna har skett, dels för att åstadkomma en digital produktionslinje för tryckta sjökort dels för att kunna producera digitala vektorsjökort. Under den tid som arbetet har pågått har teknik, standarder och arbetsrutiner förändrats. Av kvalitetsskäl utförs omfattande kontroller av data innan de görs tillgängliga på marknaden som ENC. Kontrollerna omfattar validering och verifiering. Validering innebär en kontroll av att data är kodade enligt S57. Verifiering innebär en kontroll av att data är fullständiga och riktiga i förhållande till sjökortsunderlaget.

Primar Stavanger

Primar Stavanger publicerar "Chart catalogue" som redovisar datatäckning i ENC-celler. "Facts about charts and carriage requirements" presenterar ingående regler och krav på ECS och ECDIS och på officiella ENC, skillnader mellan olika data, ordlistor m.m.

Mer information finns på:

www.primar-stavanger.org

Primar Stavanger har idag bäst täckning i världen av officiella ENC. De erbjuder en virtuell lösning som gör att alla medlemsländer har full tillgång och kontroll på sina data. Automatiska operationer kontrollerar kvaliteten på data, speciellt i gränzoner mellan länderna. Kontroller finns även för att säkerställa att navigationsystemen inte får problem med dataformatet.

De elektroniska sjökorten säljs genom ett internationellt nätverk av distributörer. Befälhavare och operativ rederipersonal använder Primars virtuella kartkatalog för att planera fartygets digitala sjökortsportfölj. De skickar sedan listan på celler vidare till sin distributör som använder samma verktyg för att göra beställningen hos Primar. Kunden abonnerar på cellerna under ett år, eller sex månader, och får under den tiden tillgång till alla uppdateringar. Varje vecka skapas en ny CD-ROM. Det finns flera distributörer som även erbjuder automatiska uppdateringstjänster direkt till fartygen med hjälp av e-post och telekommunikation. På detta sätt kan navigatören alltid ha aktuella celler i sitt system.

ENC från Primar är skyddat mot kopiering. Det är viktigt för navigatören att kunna vara säker på att de elektroniska sjökort som används ombord verkligen är de officiella ENC som sjökartemyndigheterna auktoriserat.

Facts about charts and carriage requirements

PRIMAR STAVANGER – IC-ENC
WORKING GROUP ON INFORMATION
(PSIWG)



PRIMAR[®]
STAVANGER

Sjögeografisk information

- för dina behov

**Risk- och sårbarhets-
analyser**
Räddningstjänst
**Lägesinformation på
publika kartor**
Kustnära miljöfrågor

Fysisk planering
**Bygg och anläggnings-
verksamhet**
Transporter
**Forskning och under-
visning**

Sjögeografisk information till försäljning

Sjöfartsverkets databas för sjökort används huvudsakligen till egen produktion av sjökort för yrkessjöfart och fritidsbåtar.

Vi levererar fortlöpande data till helt elektroniska navigationssystem, så kallade ENC-celler (Electronical Navigational Charts) till den officiella distributionscentralen Primar i Norge.

Försäljning av sjökortsdata sker huvudsakligen till tillverkare av olika navigationsapplikationer, men även GIS-användare har upptäckt möjligheterna med kundanpassad information från Sjöfartsverket.

Produkter

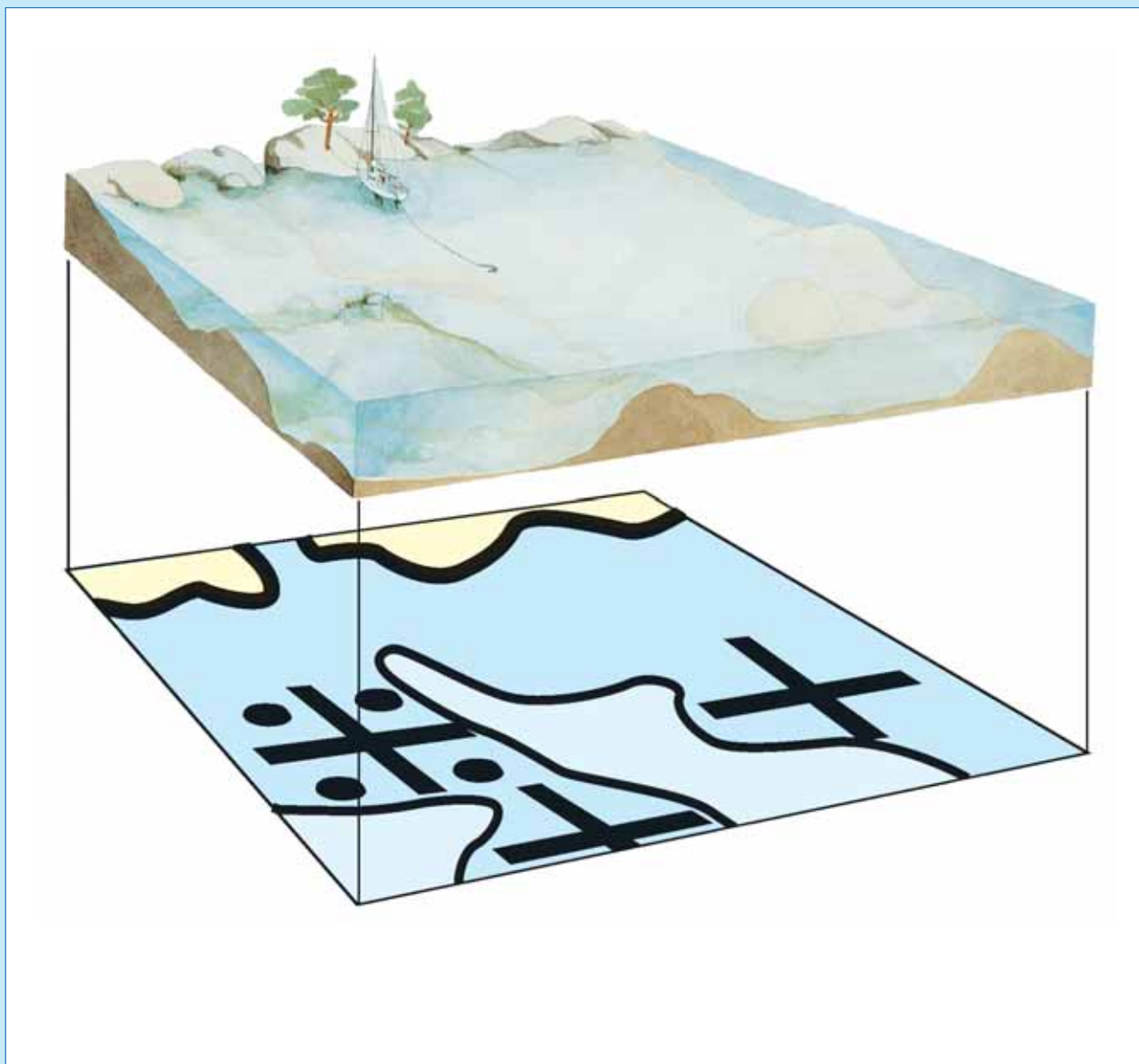
För omgående leverans finns det ett antal standardprodukter framtagna i raster- och vektorformat i RT90. Sjögeografisk information kan levereras i olika filformat och med önskad geodetisk transformation. Tryckklara filer kan också levereras.

För prisinformation kontakta
Sjökartenheten, Marknad
011-19 10 00

E-post: sma@sjofartsverket.se
www.sjofartsverket.se

Från verklighet till sjökort

100 X 100 m i verkligheten
är i ett sjökort med skalan 1:25000
endast 4 X 4 mm





Se alltid till att Du har den
senaste versionen av sjökorten!

För Din säkerhet på sjön!